



Une ruine oubliée, une équipe de passionnés...

Le château du Kagenfels, situé à 670m d'altitude dans la forêt indivise d'Obernai et de Bernardswiller, à l'Ouest du Mont Sainte-Odile, demeurait méconnu il y a peu encore, son nom même ayant été oublié. Les guides touristiques de la région ne le mentionnaient pas, ou signalaient seulement des restes informes de muraille sans intérêt. Seuls les vestiges d'une tour pentagonale, d'un logis, et quelques pans de murs émergeant du sol pouvaient attirer l'œil des promeneurs les plus attentifs.

En 1998, Mathias Heissler, Architecte du Patrimoine, a souhaité redonner vie à ces ruines insignifiantes.



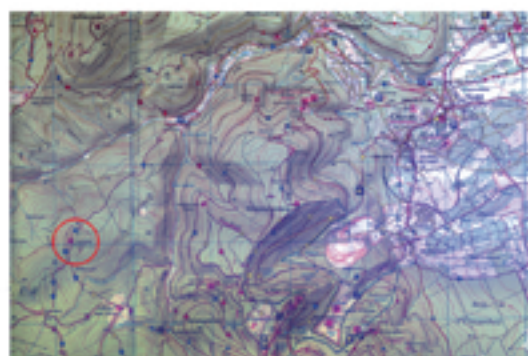
Détail d'une carte des environs de Barr, avant 1613 A.M.S. VI 39/1

Ce document est le seul dessin ancien du Kagenfels qui nous soit parvenu. Malgré sa petite taille et le dessin très schématisique, celui-ci montre un château déjà dépourvu de toitures, excepté le donjon qui domine nettement les autres bâtiments.

Sa toiture en poivrière est parfaitement plausible au regard des donjons du même type (Haut-Andlau). On pourrait douter de la fiabilité d'une telle représentation, si les autres châteaux de la carte n'étaient représentés avec des éléments caractéristiques indéniables. Le château du Landsberg, par exemple, est bien identifiable avec son donjon carré et les deux tours de flanquement de son extension du XIII^{ème} siècle.

Il décide alors, avec le soutien de la Ville d'Obernai et de l'Association pour la Conservation du Patrimoine Obernois (ACPO), de réunir des volontaires afin de dégager les ruines, d'en révéler l'évolution architecturale et d'entreprendre la conservation de l'ensemble des vestiges bâtis exhumés ou demeurés hors du sol.

Et depuis 1999, été comme hiver, une poignée de passionnés s'active sur le site qui, semaines après semaines, prend forme au fil d'un travail considérable et riche de découvertes.



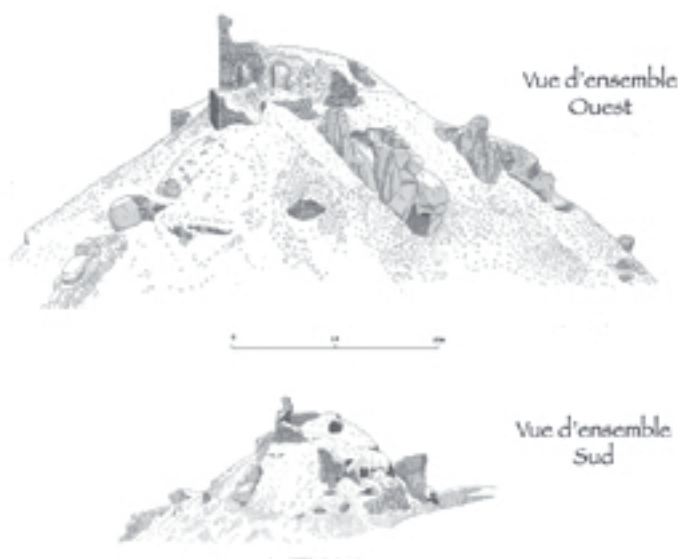
Localisation de la ruine du château de Kagenfels
Carte IGN/Club Vosgen - 1/25000
Mont Sainte-Odile/Molsheim/Obernai - 576ET

Le château fort du Kagenfels, près de 750 ans après sa création, reprend vie !

Le château se révèle aujourd'hui au visiteur sous sa réelle dimension. Les structures exhumées témoignent des efforts renouvelés que ses occupants successifs ont consentis pour le moderniser à grands frais. L'importance des constructions à usage défensif est ici démesurée comparée à la surface du logis qui demeura jusqu'à la fin, bien faible, malgré une surélévation.

Mais l'abondance et la variété des dispositifs défensifs ne doivent pas faire oublier que le Kagenfels fut également une demeure au confort avéré, malgré ses dimensions modestes et son isolement. Le logis comportait ainsi une petite chapelle privative et les sondages ont exhumé les fragments d'une céramique de poêle exceptionnelle par sa qualité.

Ces éléments témoignent de l'occupation occasionnelle du château par des personnages puissants, qui ont trouvé en son site un point d'appui ou de repli, servant leurs ambitions.



Les ruines du Kagenfels avant travaux et représentées sans la végétation.

Relevés Mathias Heissler, 1999



2007 : Vue de la ruine côté sud-est.

Cette zone n'a encore fait l'objet d'aucun travaux et donne une bonne idée de l'état de la ruine avant le chantier.