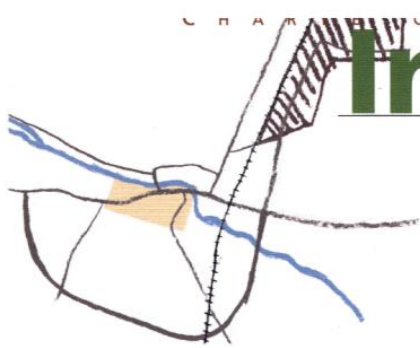


Industrie Nord

Le bâti



Les bâtiments maçonnés

Le bâti de la zone industrielle présente une architecture et des extérieurs soignés. Majoritairement, les bâtiments, alignés par rapport au boulevard, positionnent les aires de service sur les côtés (approvisionnement des camions, aire de stockage) et les bureaux sur le boulevard.

Le bâti présente une certaine homogénéité (couleur, matériaux). Deux familles se distinguent: les bâtiments maçonnés (les plus anciens) et les bâtiments à ossature

Les façades maçonnées des bâtiments sont rythmées par la structure porteuse.



Les bâtiments à ossature et bardage métalliques

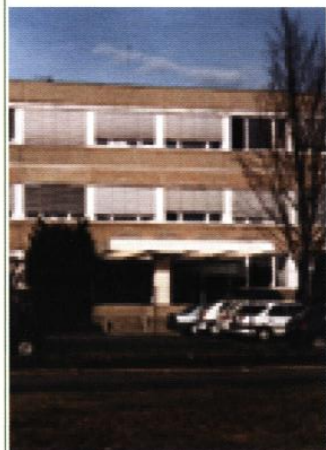


▲ Le volume reprend la forme des hangars préexistants sur le site et ne bouleverse pas les échelles d'un site en contact avec la zone d'habitation d'Europe Nord. Les détails architecturaux (le traitement de l'angle par exemple) sont soignés. Le gris du bardage s'insère avec justesse sur le site et les ponctuations colorées se limitent à la signalétique, aux portes et fenêtres. Le bardage, calepiné en plaques rectangulaires horizontales, présente une vraie matérialité.



▲ La décomposition des volumes des brasseries Kronenbourg facilite l'insertion des bâtiments dans le paysage malgré leurs très grandes dimensions. Les ponctuations colorées se concentrent sur une seule surface, la fresque de la marque, qui agit comme un signal sur la RD500.

et bardage métalliques qui représentent la tendance constructive actuelle. La signalétique est discrète et a quelquefois été intégrée à la conception même du bâtiment.

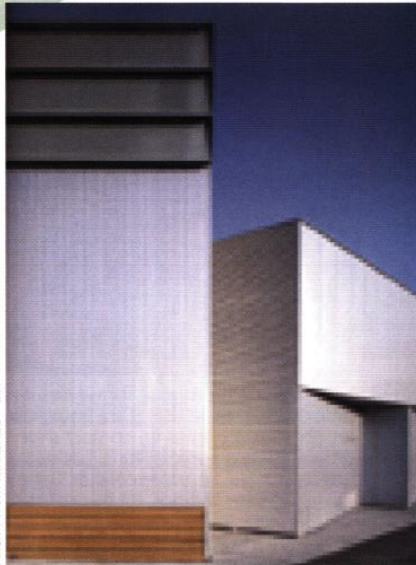


L'ASPECT DES CONSTRUCTIONS

Bâtiments à bardage métallique

Les couleurs sombres ou les couleurs naturelles des matériaux amenuisent l'impact du bâtiment dans le paysage.

Les façades des bâtiments industriels gagnent à être traitées avec minimalisme. Elles ne nécessitent



ARCH : PAXTI MANDAGO - DR

souvent aucun décor superflu. Les bandes colorées et les motifs sans rapport avec la modé-

nature du bâtiment sont à proscrire.

Bâtiments maçonnés

Les enduits recevront une teinte colorée peu intense : nuances de gris, teintes ocres ou brunes saturées.

LA SIGNALÉTIQUE SUR BÂTIMENT

En général, une seule enseigne par façade : le nom de l'entreprise et sa qualification ou son domaine d'exercice. Les enseignes à vocation publicitaire sur les produits commercialisés par l'entreprise sont à proscrire.

L'enseigne n'est pas un panneau placardé après coup. Elle doit être considérée comme un élément à part entière de l'architecture du bâtiment. Elle s'implante en rela-

tion avec sa composition, son échelle, ses matériaux et ses teintes.



ARCH : NEUTEILING - DR

▲ L'enseigne est un élément à part entière de l'architecture du bâtiment. Ici, la façade de cette imprimerie est devenue elle-même une enseigne, abstraite.

POUR EN SAVOIR PLUS ...

RÈGLEMENT DE LA PUBLICITÉ, DES ENSEIGNES ET DES PRÉ ENSEIGNES DE LA VILLE D'OVERNAI



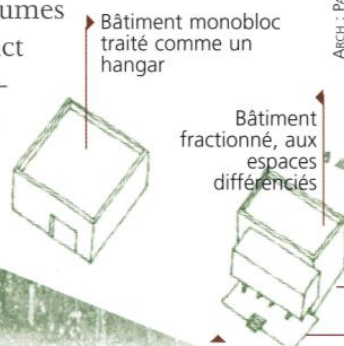
◀ L'enseigne donne le nom de l'entreprise et dialogue avec l'architecture du bâtiment. Exemples de positionnements stratégiques.

CONSTRUCTIONS NEUVES : fractionner les volumes pour permettre une meilleure insertion dans le paysage.

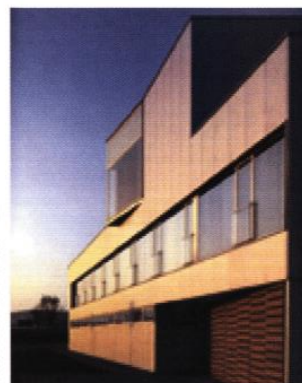


ARCH : KAUFMANN - DR

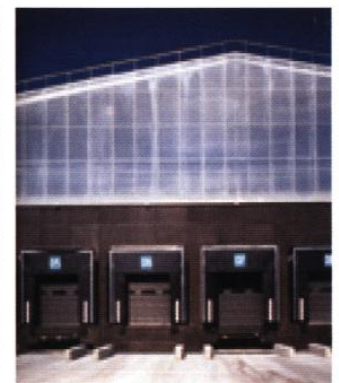
Une différenciation des volumes permet d'amoindrir l'impact d'un grand édifice dans le paysage et permet de créer des cadres de travail spécifiques (hauteur sous plafond, éclairage, ambiances).



Fractionnement des volumes par fonctions



ARCH : PAXTI MANDAGO - DR



▲ Exemples de fractionnement du volume sur la hauteur. À gauche, le volume du hall est redivisé en 2 parties : un socle en béton lasuré, une partie haute en bardage translucide. Une lisse de métal, immatérielle, marque la corniche. À droite, le volume est redécomposé par des parties en saillie et en retrait.

◀ Dépôts
◀ Bureaux